



T.C.
KADIRLI KAYMAKAMLIĞI
CENGİZTOPEL İLKOKULU
MÜDÜRLÜĞÜ

2024-2028
STRATEJİK PLANI

Kadirli
2024



Büyük hedefimiz,
milletimizi en yüksek medeniyet seviyesine ve refaha ulaştırmaktır!

Mustafa Kemal ATATÜRK

Okul / Kurum Bilgileri

Okul / Kurum Bilgileri

İL: OSMANİYE		İLÇE: KADIRLI			
Adres	Cengiz Topel Mahallesi 959 SOKAK NO:10	Coğrafi Konum	https://goo.gl/maps/VTwjhAmWDPn		
Telefon Numarası	0 328 718 11 73	Faks Numarası	-		
e-Posta Adresi	746036@meb.k12.tr	Web sayfa adresi	http://kadirlicengiztopel.meb.k12.tr/		
Kurum Kodu	746036	Öğretim Şekli	Tekli Öğretim		
Okulun Isınma Şekli	Kalorifer (Doğalgaz)	Derslik Sayısı	23		
		Şube Sayısı	23		
Öğrenci Sayısı	Erkek	285	Öğretmen Sayısı	Kadın	14
	Kız	273		Erkek	10
	Toplam	558		Toplam	24

SUNUŞ



Bu çalışma kurumumuzun nerede olduğunu, nereye varmak istediğini, bunu gerçekleştirmek için nasıl bir çalışmanın olması gerektiğini kısa ve öz olarak ortaya koymaktadır Kurum müdürü, öğretmen ve diğer personeller, kurumun stratejik planını bilirse daha verimli olacak, kurumu tanımış, misyonunu, zayıf ve güçlü yanlarını bilmiş olacaktır. Bütün bunlar kişiye göre yönetim tarzından kurtulup okulun hedeflere göre yönetim tarzının oturmasını sağlayacaktır. Buradan mezun olan öğrencilerin vatanını seven, anne- babasına saygılı, ahlaki değerleri kazanarak topluma faydalı bir birey olacaklarından hiç kuşkusuzdur. Okulumuzda daha kaliteli eğitim vermek, velilerin, öğrencilerin öğretmenlerin yani herkesin daha çok memnun olduğu bir yuva haline getirmek için tüm gücümüzle çalışmaya devam edeceğiz.

Yakup BAL
Okul Müdürü

İçindekiler Tablosu

Okul / Kurum Bilgileri	3
SUNUŞ	4
TABLolar VE ŞEKİLLER LİSTESİ	7
1.GİRİŞ VE STRATEJİK PLANIN HAZIRLIK SÜRECİ.....	9
1.1.Strateji Geliştirme Kurulu ve Stratejik Plan Ekibi	9
1.2. Planlama Süreci:.....	10
2.DURUM ANALİZİ	10
2.1.Kurumsal Tarihçe	11
2.2.Uygulanmakta Olan Stratejik Planın Değerlendirilmesi	12
2.3.Yasal Yükümlülükler ve Mevzuat Analizi	13
2.4. Üst Politika Belgeleri Analizi	15
2.5. Faaliyet Alanları ile Ürün/Hizmetlerin Belirlenmesi	19
2.6. Paydaş Analizi.....	21
2.6.1. Paydaş Görüş - Önerilerinin Alınması ve Değerlendirilmesi	23
2.7. Okul/Kurum İçi Analiz	26
2.7.1. Okul / Kurum Teşkilat Şeması	26
2.7.2. Kurum içi analiz	26
2.7.2. İnsan Kaynakları	29
2.7.3. Teknolojik Düzey	35

2.7.4. Mali Kaynaklar	37
2.7.5. İstatistiki Veriler	39
2.8. Çevre Analizi (PESTLE)	42
2.9. GZFT Analizi	44
3.GELECEĞE BAKIŞ	45
3.1.Misyonumuz.....	45
3.2.Vizyonumuz	45
3.3.Temel Değerlerimiz.....	45
✓ 4. AMAÇ, HEDEF VE PERFORMANS GÖSTERGESİ İLE STRATEJİLERİN BELİRLENMESİ	46
5. İZLEME VE DEĞERLENDİRME	50

TABLolar VE ŐEKİLLER LİSTESİ

Tablo 1:Strateji Geliřtirme Kurulu ve Stratejik Plan Ekibi Tablosu	9
Tablo 2: Yasal Yüklümlülükler.....	13
Tablo 3:Üst Politika Belgeleri	15
Tablo 4: Tablo 4:Üst Politika Belgeleri Analizi	16
Tablo 5:Faaliyet Alanlar/Ürün ve Hizmetler Tablosu	19
Tablo 6:Paydař sınıflandırma ve etki / önem matrisi	22
Tablo 7:Öğrenci Memnuniyet Anket Sonuçları	23
Tablo 8:Öğretmen Memnuniyet Anket Sonuçları	24
Tablo 9:Veli Memnuniyet Anket Sonuçları.....	25
Tablo 10:Sınıflara ve cinsiyete göre öğrenci sayıları	27
Tablo 11:Yabancı uyruklu öğrenciler	28
Tablo 12:Kaynařtırma öğrencileri sayısı	28
Tablo 13: Öğrenci devamsızlık verileri	29
Tablo 14: Çalışanların Eğitim Düzeyi ve Cinsiyetine Göre Dağılımı	30
Tablo 15: İdari Personelin Hizmet Süresine İliřkin Bilgiler	31
Tablo 16: Öğretmenlerin Hizmet Süreleri	31
Tablo 17: Yönetici ve öğretmenlerin katıldıkları hizmet içi eğitim faaliyeti sayısı	32
Tablo 18: Okul / kurum norm ve ihtiyaç durumu	34
Tablo 19: Okul/Kurumda Oluřan Öğretmen Sirkülasyon Durumu	34
Tablo 20: Okul/Kurumda Oluřan Yönetici Sirkülasyon Durumu	34
Tablo 21: Kurumdaki Mevcut Hizmetli/ Memur/ Yardımcı Personel Sayısı	35
Tablo 22: Okul/kurum Rehberlik Hizmetleri	35
Tablo 23: Teknolojik Araç-Gereç Durumu	36
Tablo 24: Fiziki Mekân Durumu.....	37
Tablo 25: Gelir-Gider Tablosu (2023 yılı).....	38
Tablo 26: Kaynak Tablosu	39

<i>Tablo 27: Yıllara göre öğrenci sayısı</i>	40
<i>Tablo 28: Yıllara göre sınıf tekrar yapan öğrenci sayısı</i>	40
<i>Tablo 29: Okulda Kurulan Kulüpler</i>	41
<i>Tablo 30: Kurumda Gerçekleştirilen Faaliyet Sayıları</i>	42
<i>Tablo 31: PESTLE Tablosu</i>	43
<i>Tablo 32: GZFT Listesi</i>	45
<i>Tablo 33: Amaç ve Hedefler Tablosu</i>	47
<i>Şekil 1:Okul / kurum Teşkilat Şeması</i>	26

1.GİRİŞ VE STRATEJİK PLANIN HAZIRLIK SÜRECİ

1.1.Strateji Geliştirme Kurulu ve Stratejik Plan Ekibi

Strateji Geliştirme Kurulu: Okul müdürünün başkanlığında, bir okul müdür yardımcısı, bir öğretmen ve okul/aile birliği başkanı ile bir yönetim kurulu üyesi olmak üzere 5 kişiden oluşan üst kurul kurulur.

Stratejik Plan Ekibi: Okul müdürü tarafından görevlendirilen ve üst kurul üyesi olmayan müdür yardımcısı başkanlığında, belirlenen öğretmenler ve gönüllü velilerden oluşur.

Tablo 1:Strateji Geliştirme Kurulu ve Stratejik Plan Ekibi Tablosu

Strateji Geliştirme Kurulu Bilgileri		Stratejik Plan Ekibi Bilgileri	
Adı Soyadı	Ünvanı	Adı Soyadı	Ünvanı
Yakup BAL	Okul Müdürü	Bayram BİÇER	Müdür Yardımcısı
Bayram BİÇER	Müdür Yardımcısı	Emrah ÇALIŞIR	Öğretmen
Ali AKGÜL	Öğretmen	Gülsüm POLAT	Öğretmen
Adnan ALICI	Okul Aile Birliği Başkanı	Nazlı ÇOT	Öğretmen
Firdevs Dilara AKIL	Yönetim Kurulu Üyesi	Kerim DURSUN	Öğretmen

1.2. Planlama Süreci:

2024-2028 dönemi stratejik plan hazırlanması süreci Üst Kurul ve Stratejik Plan Ekibinin oluşturulması ile başlamıştır. Ekip tarafından oluşturulan çalışma takvimi kapsamında ilk aşamada durum analizi çalışmaları yapılmış ve durum analizi aşamasında paydaşlarımızın plan sürecine aktif katılımını sağlamak üzere paydaş anketi, toplantı ve görüşmeler yapılmıştır.

Durum analizinin ardından geleceğe yönelim bölümüne geçilerek okulumuzun amaç, hedef, gösterge ve eylemleri belirlenmiştir. Çalışmaları yürüten ekip ve kurul bilgileri üstte tabloda verilmiştir.

2.DURUM ANALİZİ

Stratejik planlama sürecinin ilk adımı olan durum analizi, okulumuzun “neredeyiz?” sorusuna cevap vermektedir. Okulumuzun geleceğe yönelik amaç, hedef ve stratejiler geliştirebilmesi için öncelikle mevcut durumda hangi kaynaklara sahip olduğu ya da hangi yönlerinin eksik olduğu ayrıca, okulumuzun kontrolü dışındaki olumlu ya da olumsuz gelişmelerin neler olduğu değerlendirilmiştir. Dolayısıyla bu analiz, okulumuzun kendisini ve çevresini daha iyi tanımasına yardımcı olacak ve stratejik planın sonraki aşamalarından daha sağlıklı sonuçlar elde edilmesini sağlayacaktır. Durum analizi bölümünde, aşağıdaki hususlarla ilgili analiz ve değerlendirmeler yapılmıştır;

- Kurumsal tarihçe
- Uygulanmakta olan planın değerlendirilmesi
- Mevzuat analizi
- Üst politika belgelerinin analizi
- Faaliyet alanları ile ürün ve hizmetlerin belirlenmesi
- Paydaş analizi
- Kuruluş içi analiz
- Dış çevre analizi (Politik, ekonomik, sosyal, teknolojik, yasal ve çevresel analiz)
- Güçlü ve zayıf yönler ile fırsatlar ve tehditler (GZFT) analizi
- Tespit ve ihtiyaçların belirlenmesi

2024-2028 Stratejik Planımızda 5 tema altında toplam 5 hedef,14 performans göstergesi ve bu göstergelere ulaşmak için toplam 20 strateji bulunmaktadır.

2.1.Kurumsal Tarihçe

İlk kez 1964 yılında, hizmet vermeye başlayan okulumuz, aynı yıl Kıbrıs Harekâtı sırasında şehit düşen Hava. Pilot Yüzbaşı Cengiz Topel'in anısına Cengiz Topel İlkokulu adını aldı. Cengiz Topel İlköğretim Okulu, eski binası 1964-65 öğretim yılında 6 derslik,1 müdür odası, 1 öğretmenler odası ile hizmete girmiştir. Okulumuzun mahallenin ihtiyacına cevap verememesi nedeni ile 1974 yılında aynı bahçe içerisinde iki katlı bir bina yapılmış ve ilave binasıyla 1974-75 öğretim yılında hizmete başlamıştır.

Okul 1997 yılına kadar ilkokul olarak eğitim-öğretime devam etmiş,1997-1998 öğretim yılında 8 yıllık kesintisiz temel eğitim uygulamasının başlamasıyla ilköğretim okulu yapılmış ve 8 yıllık kesintisiz temel eğitim uygulamasında ilk mezunlarını 1999-2000 öğretim yılında vermiştir.

Okulun tek katlı eski binası 2013 yılında yıkılarak yerine 16 derslikli zemin +3 katlı yeni bina yapılmıştır. Okulların ayrılmasından dolayı Ortaokula tahsis edilmiş.

2022-2023 Eğitim-Öğretim Yılında Esnaf Kefalet İlkokulu ile Cengiz Topel İlkokulu, Cengiz Topel İlkokulu çatısı altında birleşerek 23 derslikli, Zemin + 3 katlı binada eğitime devam etmektedir.

Yine aynı şekilde Cengiz Topel Ortaokulu ile Esnaf Kefalet Ortaokulu da; Esnaf Kefalet Ortaokulu çatısı altında birleşmiştir.

Şuanda okulumuzda 23 derslik ve 1 derslik işitme engelli özel alt sınıfı olmak üzere toplam 24 derslik olarak Normal eğitim yapılmaktadır.

2.2.Uygulanmakta Olan Stratejik Planın Değerlendirilmesi

İzleme, stratejik plan uygulamasının sistematik olarak takip edilmesi ve raporlanmasıdır. Değerlendirme ise uygulama sonuçlarının amaç ve hedeflere kıyasla ölçülmesi ile söz konusu amaç ile hedeflerin tutarlılık ve uygunluğunun analizi olarak tanımlanmaktadır. Kadirli Cengiz Topel İlkokulu 2019-2023 Stratejik Planı, 18 Eylül 2018 tarihli ve 2018/16 sayılı Genelge doğrultusunda yapılarak 4 yıl boyunca uygulanmış, öngördüğümüz hedeflerin önemli çoğunluğuna ulaşılmıştır.

Stratejik planda ortaya konulan hedeflere ilişkin olarak yıllık iş planlarının oluşturulması ve hedeflere ilişkin somut göstergelerin geliştirilmesi önem arz etmektedir. Diğer taraftan, stratejik planın gerçekleştirilmesinde etkili bir izleme ve değerlendirme sisteminin kurulması temel kritik başarı faktörü olarak görülmektedir. 5018 sayılı kanun çerçevesinde hazırlanan yıllık raporların yanı sıra yıl içindeki uygulamaların takibine imkân tanıyacak belirli periyodları içeren raporlama ile uygulamaların izlenmesi ve gerekli değerlendirmelerin yapılarak faaliyetlerin sürekli olarak iyileştirilmesinin sağlanması öngörülmektedir.

Kadirli Cengiz Topel İlkokulu Müdürlüğü 2019-2023 Stratejik Planı İzleme ve Değerlendirme Modeli'nin çerçevesini;

1. Kadirli Cengiz Topel İlkokulu Müdürlüğü 2019-2023 Stratejik Planı ve performans programlarında yer alan performans göstergelerinin gerçekleşme durumlarının tespit edilmesi,

2. Performans göstergelerinin gerçekleşme durumlarının hedeflerle kıyaslanması,

3. Sonuçların raporlanması ve paydaşlarla paylaşımı,

4. Gerekli tedbirlerin alınması süreçleri oluşturmaktadır. Okulumuz 2019-2023 Stratejik Planı'nda yer alan performans göstergelerinin gerçekleşme durumlarının tespiti yılda iki kez yapılacaktır. Yılın ilk altı aylık dönemini kapsayan birinci izleme kapsamında, Okulumuz strateji geliştirme birimi tarafından performans programlarında yer alan performans göstergelerinin gerçekleşme durumları tespit edilecektir. Göstergelerin gerçekleşme durumları hakkında hazırlanan rapor üst yöneticiye sunulacak ve böylelikle göstergelerdeki yıllık hedeflere ulaşılmasını sağlamak üzere gerekli görülebilecek tedbirlerin alınması sağlanacaktır. Güçlü ve zayıf yönlerimizin belirlenmesinde oldukça faydalı olmuştur.

Uygulanmakta olan stratejik planda yer alan "Durum Analizi" bölümü, İl ve İlçe Milli Eğitim Müdürlüğümüzün Stratejik Planları ile uyumludur. Hedeflerin gerçekçi, somut ve güncel ifade edilmesi bakımından ilkokula özgü göstergeler de yer almaktadır. Stratejik plan hazırlama sürecinde verilen eğitimlerin yetersiz kaldığı ve bunların yeni plan sürecinde artması, planı daha verimli hale getireceği inancındayız.

2.3.Yasal Yükümlülükler ve Mevzuat Analizi

Bu bölümde Okul/kurumun mevzuattan kaynaklanan yükümlülükleri, bu yükümlülüklerin mevzuatın hangi maddesine dayandığı ile bu yasal yükümlülüklerle ilişkin tespitler ve ihtiyaçlar mevzuat analizi sürecinde cevaplanması gereken sorular çerçevesinde ortaya konulur.

Tablo 2: Yasal Yükümlülükler

YASAL YÜKÜMLÜLÜKLER	DAYANAK (KANUN, YÖNETMELİK, GENELGE, YÖNERGE)
Atama	657 Sayılı Devlet Memurları Kanunu
	Millî Eğitim Bakanlığına Bağlı Okul ve Kurumların Yönetici ve Öğretmenlerinin Norm Kadrolarına İlişkin Yönetmelik
	Millî Eğitim Bakanlığı Eğitim Kurumları Yöneticilerinin Atama ve Yer Değiştirmelerine İlişkin Yönetmelik
	Millî Eğitim Bakanlığı Öğretmenlerinin Atama ve Yer Değiştirme Yönetmeliği
Ödül, Disiplin	Devlet Memurları Kanunu
	6528 Sayılı Millî Eğitim Temel Kanunu İle Bazı Kanun ve Kanun Hükmünde Kararnemelerde Değişiklik Yapılmasına Dair Kanun
	Millî Eğitim Bakanlığı Personeline Başarı, Üstün Başarı ve Ödül Verilmesine Dair Yönerge
	Millî Eğitim Bakanlığı Disiplin Amirleri Yönetmeliği
Okul Yönetimi	1739 Sayılı Millî Eğitim Temel Kanunu
	Millî Eğitim Bakanlığı İlköğretim Kurumları Yönetmeliği
	Millî Eğitim Bakanlığı Özel Eğitim Kurumları Yönetmeliği
	Millî Eğitim Bakanlığı Okul Aile Birliği Yönetmeliği
	Millî Eğitim Bakanlığı Eğitim Bölgeleri ve Eğitim Kurulları Yönergesi
	MEB Yönetici ve Öğretmenlerin Ders ve Ek Ders Saatlerine İlişkin Karar
	Taşınır Mal Yönetmeliği
Okul Yönetimi	Anayasa
	1739 Sayılı Millî Eğitim Temel Kanunu
	222 Sayılı İlköğretim ve Eğitim Kanunu
	6287 Sayılı İlköğretim ve Eğitim Kanunu ile Bazı Kanunlarda Değişiklik Yapılmasına Dair Kanun
	Millî Eğitim Bakanlığı İlköğretim Kurumları Yönetmeliği
	Millî Eğitim Bakanlığı Okul Öncesi Eğitim ve İlköğretim Kurumları Yönetmeliğinde Değişiklik Yapılmasına Dair

Eđitim-Öđretim	Yönetmelik
	Millî Eđitim Bakanlığı Özel Eđitim Kurumları Yönetmeliđi
	Millî Eđitim Bakanlığı Eđitim Öđretim Çalıřmalarının Planlı Yürütülmesine İliřkin Yönerge
	Millî Eđitim Bakanlığı Ders Kitapları ve Eđitim Araçları Yönetmeliđi
	Millî Eđitim Bakanlığı Öđrencilerin Ders Dıřı Eđitim ve Öđretim Faaliyetleri Hakkında Yönetmelik
	Millî Eđitim Bakanlığı Destekleme ve Yetiřtirme Kursları Yönergesi
	Millî Eđitim Bakanlığı İlkokullarda Yetiřtirme Programı Yönergesi
Personel İřleri	Millî Eđitim Bakanlığı Personel İzin Yönergesi
	Devlet Memurları Tedavi ve Cenaze Giderleri Yönetmeliđi
	Kamu Kurum ve Kuruluşlarında Çalıřan Personelin Kılık Kıyafet Yönetmeliđi
	Memurların Hastalık Raporlarını Verecek Hekim ve Sađlık Kurulları Hakkındaki Yönetmelik
	Millî Eđitim Bakanlığı Personeli Görevde Yükseltme ve Unvan Deđiřikliđi Yönetmeliđi
Mühür, Yazıřma, Arřiv	Öđretmenlik Kariyer Basamaklarında Yükseltme Yönetmeliđi
	Resmi Mühür Yönetmeliđi
	Resmi Yazıřmalarda Uygulanacak Usul ve Esaslar Hakkındaki Yönetmelik
	Millî Eđitim Bakanlığı Evrak Yönergesi
Rehberlik ve Sosyal Etkinlikler	Millî Eđitim Bakanlığı Arřiv Hizmetleri Yönetmeliđi
	Millî Eđitim Bakanlığı Rehberlik ve Psikolojik Danıřma Hizmetleri Yönetmeliđi
	Okul Spor Kulüpleri Yönetmeliđi
	Millî Eđitim Bakanlığı İlköđretim ve Ortaöđretim Sosyal Etkinlikler Yönetmeliđi
Öđrenci İřleri	Millî Eđitim Bakanlığı Bayrak Törenleri Yönergesi
	Millî Eđitim Bakanlığı İlköđretim Kurumları Yönetmeliđi
	Millî Eđitim Bakanlığı Demokrasi Eđitimi ve Okul Meclisleri Yönergesi
İsim ve Tanıtım	Okul Servis Araçları Hizmet Yönetmeliđi
	Millî Eđitim Bakanlığı Kurum Tanıtım Yönetmeliđi
Sivil Savunma	Millî Eđitim Bakanlığına Bađlı Kurumlara Ait Açma, Kapatma ve Ad Verme Yönetmeliđi
	Sabotajlara Karřı Koruma Yönetmeliđi
	Binaların Yangından Korunması Hakkındaki Yönetmelik
	Daire ve Müesseseler İin Sivil Savunma İřleri Kılavuzu

2.4. Üst Politika Belgeleri Analizi

Tablo 3:Üst Politika Belgeleri

Temel Üst Politika Belgeleri	Sektörel ve Tematik Strateji Belgeleri
<ul style="list-style-type: none">✓ Kalkınma Planları✓ Orta Vadeli Programlar✓ Orta Vadeli Mali Planlar✓ Cumhurbaşkanlığı Yıllık Programları✓ MEB 2024-2028 Stratejik Planı✓ Kadirli İlçe MEM 2024-2028 Stratejik Planı✓ Kadirli Cengiz Topel İlkokulu Kurumu 2019/2023 Stratejik Planı✓ Milli Eğitim Şura Kararları	<ul style="list-style-type: none">✓ Öğretmen Strateji Belgesi✓ İklim Değişikliği Eylem Planı✓ Kadının Güçlenmesi Strateji Belgesi ve Eylem Planı✓ Su Verimliliği Strateji Belgesi ve Eylem Planı✓ Ulusal Deprem Stratejisi ve Eylem Planı✓ Ulusal Genç İstihdam Stratejisi ve Eylem Planı✓ Ulusal Enerji Verimliliği Eylem Planı✓ Ulusal Girişimcilik Stratejisi ve Eylem Planı✓ Ulusal Yapay Zekâ Stratejisi✓ 2023-2028 Türkiye Çocuk Hakları Strateji Belgesi ve Eylem Planı✓ Diğer Kamu Kurumlarının Stratejik Planları

Tablo 4: Tablo 4: Üst Politika Belgeleri Analizi

Üst Politika Belgesi	İlgili Bölüm/Referans	Verilen Görev/İhtiyaçlar
On İkinci Kalkınma Planı	Yurtiçi Tasarruflar	350.2,352.3 Sayılı Tedbir Maddeleri
	Mali Piyasalar	379.2 Sayılı Tedbir Maddesi
	İmalat Sanayii	432.1,432.3 Sayılı Tedbir Maddeleri
	Otomotiv	473.1 Sayılı Tedbir Maddesi
	Turizm	525.3,525.4 Sayılı Tedbir Maddeleri
	Girişimcilik ve Kobi'ler	559.2,559.3, Sayılı Tedbir Maddeleri
	Fikri Mülkiyet Hakları	565.5,565.6,565.7 Sayılı Tedbir Maddeleri
	Ticaretin ve Tüketicinin Korunmasının Geliştirilmesi	621.8 Sayılı Tedbir Maddesi
	Eğitim	658,659, 660 Sayılı Amaç Maddeleri ve Bunlara Bağlı Politika ile Tedbir Maddeleri
	Çocuk	731.2,731.3,731.4,731.5,731.6,732.1,732.3,732.5,733.1,733.2,734.4,735.7,735.8,738.2,738.3,739.1,739.2,739.3,739.4,740.4,742.4,744.1 Sayılı Tedbir Maddeleri
	Gençlik	746.1,746.2,746.6,747.1,747.2,748.6 Sayılı Tedbir Maddeleri
	Engelli Hizmetleri	758.1,758.2,758.3,758.4,758.5 Sayılı Tedbir Maddeleri
	Sosyal Hizmetler, Sosyal Yardımlar ve Yoksullukla Mücadele	773.1,774.1 Sayılı Tedbir Maddeleri
	Gelir Dağılımı	777.4 Sayılı Tedbir Maddesi
	Kültür ve Sanat	783.1,783.2,783.5,785.1,785.2,785.3,785.5,789.1,789.2,790.4,793.2 Sayılı Tedbir Maddeleri
	Spor	796.1,796.2,796.3,798.3,799.1,799.2,799.3 Sayılı Tedbir Maddeleri
	Nüfus ve Yaşlanma	804.1,809.1 Sayılı Tedbir Maddeleri

Ülusallararası Göç	815.4,816.1 Sayılı Tedbir Maddeleri
Yurt Dışında Yaşayan Türkler	819.1,819.2,819.3,820.7 Sayılı Tedbir Maddeleri
Afet Yönetimi	830.7,831.3,832.1,832.4,833.6,839.1,839.3,841.1 Sayılı Tedbir Maddeleri
Sivil Toplum	940.3 Sayılı Tedbir Maddesi
Kamuda Stratejik Yönetim	942.1,943.1,943.2,943.4,943.5 Sayılı Tedbir Maddeleri
Kalkınma İçin Ulusallararası İş Birliği	970.1,970.6,972.6,973.2,973.3,973.4 Sayılı Tedbir Maddeleri
İstihdam	12 Sayılı Tedbir Maddesi

Üst Politika Belgesi	İlgili Bölüm/Referans	Verilen Görev/İhtiyaçlar
Orta Vadeli Program (2024-2026)	Programda Bakanlığımıza bağlı olarak Müdürlüğümüzü ilgilendiren dokuz (9) politikaya ve tedbir ile öncelikli reform alanlarına yönelik on (10) düzenleme yer almaktadır.	
	Ödemeler Dengesi	1 Tedbir
	Finansal İstikrar	1 Tedbir
	Afet Yönetimi	1 Tedbir
	Dijital Dönüşüm	4 Tedbir
	Hizmet İhracatının Desteklenmesi	1 Tedbir
	Ne Eğitimde Ne İstihdamda Olan Gençlerin ve Kadınların Eğitime ve İstihdam Katılımı	3 Tedbir
	Yüksek öğretimde ve Meslekî ve Teknik Eğitimde Özel Sektör Odaklı Dönüşüm	2 Tedbir
	Kamu Cari Harcamalarında Rasyonelleşme	2 Tedbir
	Afetlere Duyarlı Bütünleşik Mekânsal Planlama	1 Tedbir
	İklim Değişikliği Mevzuatı, Emisyon Ticaret Sistemi, Sınırdaki Karbon Düzenlemesi Mekanizmasına Uyum	1 Tedbir
Yurtiçi Tasarruflar	350.2,352.3 Sayılı Tedbir Maddeleri	
Mali Piyasalar	379.2 Sayılı Tedbir Maddesi	

Cumhurbaşkanlığı 2024 Yıllık Programı	İmalat Sanayii	432.1 Sayılı Tedbir Maddesi
	Otomotiv	473.1 Sayılı Tedbir Maddesi
	Turizm	525.3, 525.4 Sayılı Tedbir Maddeleri
	Girişimcilik ve KOBİ'ler	559.2, 559.3 Sayılı Tedbir Maddeleri
	Fikri Mülkiyet Hakları	565.6, 565.7 Sayılı Tedbir Maddeleri
	Eğitim	661.1, 661.4, P.661, P.662, P.663, P.664, P.665, P.666, P.667, P.668, P.670, P.672, P.675, P.676, P.678, P.680, P.681 Sayılı Politikave Tedbir Maddeleri
	Çocuk	P.732, 731.2, 731.3, 731.4, 731.5, 733.1, 733.2, 734.4, 735.8, 739.1, 739.3, 739.4, 740.4, 742.4, P.743, 744.1 Sayılı Politikave Tedbir Maddeleri
	Gençlik	746.1, 746.2, 746.6, 747.1, 747.2, 748.6 Sayılı Tedbir Maddeleri
	Engelli Hizmetleri	758.1, 758.2, 758.3 Sayılı Tedbir Maddeleri
	Kültür ve Sanat	783.1, 785.1, 785.2, 789.1 Sayılı Tedbir Maddeleri
	Uluslararası Göç	816.1 Sayılı Tedbir Maddesi
	Yurt Dışında Yaşayan Türkler	819.1, 819.2, 819.3 Sayılı Tedbir Maddeleri
	Kalkınma İçin Uluslararası İşbirliği	970.1, 972.6, 973.3 Sayılı Tedbir Maddeleri

2.5. Faaliyet Alanları ile Ürün/Hizmetlerin Belirlenmesi

Bu bölümde mevzuat analizi çıktıları dolayısıyla görev ve sorumluluklar dikkate alınarak okul/kurumun sunduğu temel ürün ve hizmetler verilmiştir. Belirlenen ürün ve hizmetler Tablo 5'te gösterilmiştir.

Tablo 5: Faaliyet Alanlar/Ürün ve Hizmetler Tablosu

Faaliyet Alanı	Ürün/Hizmetler
Öğretim-Eğitim Faaliyetleri	Öğrenci İşleri Kayıt-nakil işleri Devam-devamsızlık Sınıf geçme Sınav hizmetleri Staj işlemleri
Rehberlik Faaliyetleri	Öğrencilere rehberlik yapmak Velilere rehberlik etmek Rehberlik faaliyetlerini yürütmek
Sosyal Faaliyetler	Öğrenci kulüp çalışmaları Okul kermesi
Sportif Faaliyetler	Okul futbol/ basketbol/ voleybol turnuvaları Okul içi sportif yarışmalar
Bilimsel, Kültürel ve Sanatsal Faaliyetler	Okul münazara yarışmaları Resim sergisi Belirli Gün ve Haftaların kutlanması
İnsan Kaynakları Faaliyetleri (Mesleki Gelişim Faaliyetleri, Personel Etkinlikleri...)	Norm kadro iş ve işlemlerini yürütmek Özlük Dosyalarının Muhafazasını sağlamak Özlük ve emeklilik iş ve işlemlerini yürütmek Disiplin ve Ödül işlemlerinin uygulamalarını yapmak
Okul- Aile Birliği Faaliyetleri	Okul yönetimi ile işbirliği yaparak okulun fiziki donanım ihtiyaçlarının sağlanması Okulun ihtiyaçlarına yönelik bağış işlemlerinin takip edilmesi.

Öğrencilere Yönelik Faaliyetler	Okuma kültürünün yaygınlaştırılması çalışmaları Destek eğitim odası faaliyetleri İlkokullarda Yetiştirme Programı (İYEP)
Ölçme Değerlendirme Faaliyetleri	Ölçme ve değerlendirme iş ve işlemlerini iş birliği içerisinde yürütmek. Sınavların uygulanması ile ilgili organizasyonu yapmak ve sınav güvenliğini sağlamak. Ders notlarının zamanında girilmesini sağlamak.
Öğrenme Ortamlarına Yönelik Faaliyetler	Okul kütüphanesinin zenginleştirilmesi ve aktif kullanımını sağlamak.
Ders Dışı Faaliyetler	Ortaokul tanıtım gezileri Okul kermesi Okul gezileri Okul dışı öğrenme faaliyetleri

2.6. Paydaş Analizi

Stratejik planlama ve kalite yönetiminin temel unsurlarından birisi katılımcılıktır. Stratejik planın sahiplenilmesi ve uygulamanın etkinliğini artırmak amacıyla okulumuzun etkileşim içinde olduğu paydaşların görüşleri dikkate alınmıştır. Paydaşlar, idarenin ürün ve hizmetleriyle ilgisi olan, idareden doğrudan veya dolaylı, olumlu ya da olumsuz yönde etkilenen veya idareyi etkileyen kişi, grup veya kurumlardır. Paydaşlar iç paydaşlar ve dış paydaşlar olarak sınıflandırılır.

İç paydaşlar, okulda gerçekleşen her faaliyetten doğrudan etkilenen veya bir faaliyeti ilerletme/yavaşlatma etkisine sahip olanlardır. Okulun bir parçası olan bireyleri ifade eder. Okul müdürü, müdür yardımcıları, öğretmenler, öğrenciler, destek personeli ve okul aile birliği üyeleri iç paydaşlarımızdır.

Dış paydaşlar, okulun bir parçası olmayan ancak okulda gerçekleşen her faaliyetten dolaylı olarak etkilenen, bağlı/ilişkili/ilgili kişi, grup ya da kurumları ifade eder. Veliler, il ve ilçe millî eğitim müdürlükleri, valilik, kamu kurum ve kuruluşları, muhtarlar, sivil toplum ve özel sektör kuruluşları vb. dış paydaşlarımızdır.

Tablo 6:Paydaş sınıflandırma ve etki / önem matrisi

Paydaş Adı	İç Paydaş	Dış Paydaş	Etki Derecesi	Önem Derecesi
Kadirli Kaymakamlığı		√	5	5
İl/ İlçe Milli Eğitim Müdürlüğü İdare ve Personelleri		√	5	5
Öğretmenler	√		5	5
Öğrenciler	√		5	5
Veliler		√	5	5
Okul Müdürlükleri	√		5	5
Rehberlik ve Araştırma Merkezi		√	3	5
Kadirli Belediyesi		√	4	4
Gençlik Hizmetleri ve Spor İlçe Müdürlüğü		√	3	3
İlçe Sağlık Müdürlüğü		√	3	3
Aile ve Sosyal Politikalar İl / İlçe Müdürlüğü		√	3	3
Kadirli Devlet Hastanesi		√	3	3
Mahalle Muhtarlığı		√	4	4
Özel Eğitim ve Rehabilitasyon Merkezleri		√	3	3
Hayırseverler		√	4	4
Eğitim sendikaları		√	3	3
Medya		√	2	2
İlçe Emniyet Müdürlüğü		√	4	4
İlçe Müftülüğü		√	4	4

Önem Derecesi: 1, 2, 3 gözet; 4,5 birlikte çalış

Etki Derecesi: 1, 2, 3 İzle; 4, 5 bilgilendir

Önceliği: 5= Tam; 4=Çok; 3=Orta; 2=Az; 1=Hiç

2.6.1. Paydaş Görüş - Önerilerinin Alınması ve Değerlendirilmesi

Kadirli Cengiz Topel İlkokulu olarak öğrenci, öğretmen ve personellere memnuniyet anketleri gönderilerek ilgili paydaşlarımızın durum tespit çalışmasında yer almaları istenmiştir. Böylece Kadirli İstiklal İlkokulu durum tespitinde bütün bağlı birimlerin ortak katılımı doğrultusunda paydaşlarımızın görüş ve beklentileri yapılan anketlerle tespit edilmiştir. Paydaş anketi okul çalışanları ve öğrencilere uygulanmıştır. Ankete 110 öğrenci, 105 veli,29 öğretmen olmak üzere toplam 244 kişi katılmıştır.

Tablo 7:Öğrenci Memnuniyet Anket Sonuçları

ÖĞRENCİ MEMNUNİYET ANKETİ		MEMNUNİYET ANKETİ SONUCU	
SIRA NO	GÖSTERGELER	SONUÇ	%
1	İhtiyaç duyduğumda okul çalışanlarıyla rahatlıkla görüşebiliyorum.	96	100
2	Okul müdürü ile ihtiyaç duyduğumda rahatlıkla konuşabiliyorum.	96	100
3	Okulun rehberlik servisinden yeterince yararlanabiliyorum.	85	88
4	Okula ilettiğimiz öneri ve isteklerimiz dikkate alınır.	85	88
5	Okulda kendimi güvende hissediyorum.	90	94
6	Okulda öğrencilerle ilgili alınan kararlarda bizlerin görüşleri alınır.	85	89
7	Öğretmenler yeniliğe açık olarak derslerin işlenişinde çeşitli yöntemler kullanmaktadır.	94	98
8	Derslerde konuya göre uygun araç gereçler kullanılmaktadır.	94	98
9	Teneffüslerde ihtiyaçlarımı giderebiliyorum.	94	98
10	Okulun içi ve dışı temizdir.	82	85
11	Okulun binası ve diğer fiziki mekanlar yeterlidir.	91	95
12	Okul kantininde satılan malzemeler sağlıklı ve güvenlidir.	-	-
13	Okulumuzda yeterli miktarda sanatsal ve kültürel faaliyetler düzenlenmektedir.	89	92
GENEL DEĞERLENDİRME			

Yapılan öğrenci memnuniyet anketi sonucunda öğrencilerimizin genel memnuniyet düzeyinin iyi olduğu görülmektedir. Öğrencilerimiz en çok İhtiyaç duyduğumda okul çalışanlarıyla rahatlıkla görüşebiliyorum faaliyetlerinden memnun olduklarını belirtmişlerdir. Ancak Okul kantininde satılan malzemeler sağlıklı ve güvenlidir konularının gelişime açık alanlar olduğuna yönelik görüş bildirmişlerdir.

Tablo 8:Öğretmen Memnuniyet Anket Sonuçları

ÖĞRETMEN MEMNUNİYET ANKETİ		ANKET SONUCU	
SIRA NO	GÖSTERGELER	SONUÇ	%
1	Okulumuzda alınan kararlar, çalışanların katılımıyla alınır.	16	100
2	Kurumdaki tüm duyurular çalışanlara zamanında iletilir.	16	100
3	Her türlü ödüllendirmede adil olma, tarafsızlık ve objektiflik esastır.	15	94
4	Kendimi, okulun değerli bir üyesi olarak görürüm.	16	100
5	Çalıştığım okul bana kendimi geliştirme imkânı tanımaktadır.	16	100
6	Okul, teknik araç ve gereç yönünden yeterli donanıma sahiptir.	15	94
7	Okulda çalışanlara yönelik sosyal ve kültürel faaliyetler düzenlenir.	16	100
8	Okulda öğretmenler arasında ayırım yapılmamaktadır.	16	100
9	Okulumuzda yerelde ve toplum üzerinde olumlu etki bırakacak çalışmalar yapmaktadır.	16	100
10	Yöneticilerimiz, yaratıcı ve yenilikçi düşüncelerin üretilmesini teşvik etmektedir.	16	100
11	Yöneticiler, okulun vizyonunu, stratejilerini, iyileştirmeye açık alanlarını vs. çalışanlarla paylaşır.	16	100
12	Okulumuzda sadece öğretmenlerin kullanımına tahsis edilmiş yerler yeterlidir.	16	100
13	Alanıma ilişkin yenilik ve gelişmeleri takip eder ve kendimi güncellerim.	16	100
GENEL DEĞERLENDİRME			

Yapılan öğretmen memnuniyet anketi sonucunda öğretmenlerimizin genel memnuniyet düzeyinin çok iyi olduğu görülmektedir. Öğretmenlerimiz tüm faaliyetlerden memnun olduklarını belirtmişlerdir.

Tablo 9:Veli Memnuniyet Anket Sonuçları

VELİ MEMNUNİYET ANKETİ		ANKET SONUCU	
SIRA NO	GÖSTERGELER	SONUÇ	%
1	İhtiyaç duyduğumda okul çalışanlarıyla rahatlıkla görüşebiliyorum.	78	100
2	Bizi ilgilendiren okul duyurularını zamanında öğreniyorum.	75	96
3	Öğrencimle ilgili konularda okulda rehberlik hizmeti alabiliyorum.	73	93
4	Okula ilettiğim istek ve şikayetlerim dikkate alınıyor.	73	93
5	Öğretmenler yeniliğe açık olarak derslerin işlenişinde çeşitli yöntemler kullanmaktadır.	75	96
6	Okulda yabancı kişilere karşı güvenlik önlemleri alınmaktadır.	78	100
7	Okulda bizleri ilgilendiren kararlarda görüşlerimiz dikkate alınır.	70	89
8	E-Okul Veli Bilgilendirme Sistemi ile okulun internet sayfasını düzenli olarak takip ediyorum.	77	97
9	Çocuğumun okulunu sevdiğini ve öğretmenleriyle iyi anlaştığımı düşünüyorum.	73	93
10	Okul, teknik araç ve gereç yönünden yeterli donanıma sahiptir.	72	92
11	Okul her zaman temiz ve bakımlıdır.	73	93
12	Okulun binası ve diğer fiziki mekanlar yeterlidir.	72	92
13	Okulumuzda yeterli miktarda sanatsal ve kültürel faaliyetler düzenlenmektedir.	72	92
GENEL DEĞERLENDİRME			

Yapılan veli memnuniyet anketi sonucunda velilerimizin genel memnuniyet düzeyinin iyi olduğu görülmektedir. Velilerimiz en çok Çocuğumun okulunu sevdiğini ve öğretmenleriyle iyi anlaştığımı düşünüyorum. Faaliyetlerinden memnun olduklarını belirtmişlerdir. Ancak Okul her zaman temiz ve bakımlıdır konularının gelişime açık alanlar olduğuna yönelik görüş bildirmişlerdir.

2.7. Okul/Kurum İçi Analiz

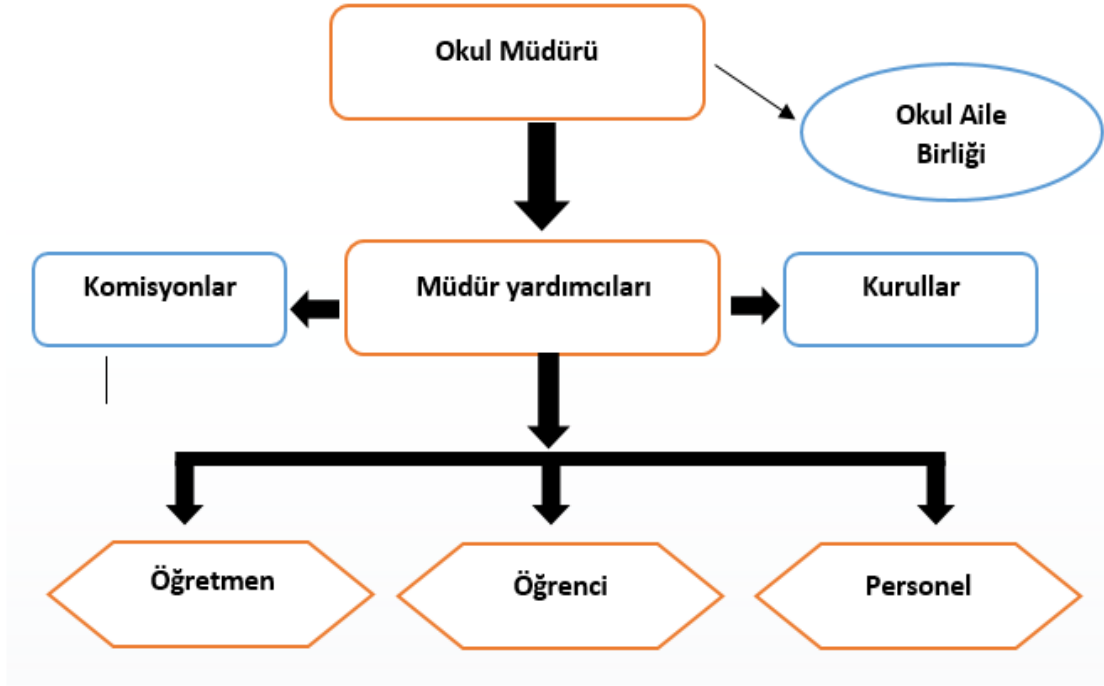
2.7.1. Okul / Kurum Teşkilat Şeması

Bu bölümde kurumumuzu oluşturan paydaşlara yönelik teşkilat şeması verilmiştir.

2.7.2. Kurum içi analiz

Bu bölümde okulumuza / kurumumuza yönelik öğrenci sayıları, akademik başarı verileri, devamsızlık ve gerçekleştirilen faaliyetlere yönelik analiz bilgileri yer almaktadır.

Şekil 1:Okul / kurum Teşkilat Şeması



Tablo 10: Sınıflara ve cinsiyete göre öğrenci sayıları

SINIFI	KIZ	ERKEK	Toplam
Okul Öncesi			
1.Sınıf	80	80	160
2.Sınıf	66	73	139
3.Sınıf	75	71	146
4.Sınıf	64	48	112
TOPLAM	285	272	557

Tablo 11:Yabancı uyruklu öğrenci sayısı

SINIFI	KIZ	ERKEK	Toplam
1.Sınıf	0	5	5
2.Sınıf	4	3	7
3.Sınıf	1	1	2
4.Sınıf	1	0	1
TOPLAM	6	9	15

Tablo 12:Kaynaştırma öğrencileri sayısı

SINIFI	KIZ	ERKEK	Toplam
Okul Öncesi			
1.Sınıf	2	0	2
2.Sınıf	0	0	0
3.Sınıf	0	0	0
4.Sınıf	0	3	3
TOPLAM	2	3	5

Tablo 13: Öğrenci devamsızlık verileri

SINIF	10 -20 gün arası		20 Gün ve üzeri	
	Özürlü	Özürsüz	Özürlü	Özürsüz
1.Sınıf	5	8	11	33
2.Sınıf	3	3	5	4
3.Sınıf	4	2	7	1
4.Sınıf	6	11	8	28

2.7.2. İnsan Kaynakları

Okullarda insan kaynaklarını, organizasyonel amaçlar doğrultusunda en verimli şekilde kullanmak; insan kaynağının iç ve dış gelişmelere uygun olarak etkin bir şekilde planlanmasını, geliştirilmesini ve değerlendirilmesini sağlamak kurumun verimliliği açısından büyük önem taşımaktadır.

Tablo 14: Çalışanların Eğitim Düzeyi ve Cinsiyetine Göre Dağılımı

	DOKTORA			YÜKSEK LİSANS			LİSANS			ÖNLİSANS			LİSE VE ALTI		
	E	K	T	E	K	T	E	K	T	E	K	T	E	K	T
Okul Müdürü				1											
Müdür Yardımcıları							1								
Branş Öğretmenleri					1		9	11			2				
Rehber Öğretmen							1	1							
Memur								3							
İdari Personeller								1							
Yardımcı Personeller															
Güvenlik Görevlisi															
TOPLAM				1	1	2	11	16	27		2	2			

Tablo 15: İdari Personelin Hizmet Süresine İlişkin Bilgiler

Hizmet Süreleri	2024 Yılı İtibarıyla	
	Kişi Sayısı	%
1 Yıl	0	
2-3Yıl	1	50
4Yıl	0	
5 Yıl ve fazlası	1	50

Tablo 16: Öğretmenlerin Hizmet Süreleri

Hizmet Süreleri	Branşı	Kadın	Erkek	Hizmet Yılı	Toplam
1-3 Yıl	DKAB Öğretmeni	1	0	1-3 Yıl	1
4-6 Yıl		0	0	4-6 Yıl	0
7-10 Yıl		0	0	7-10 Yıl	0
11-15 Yıl	Rehber Öğretmen-Y.DİL Öğretmeni	3	1	11-15 Yıl	4
16-20 Yıl	Sınıf Öğretmeni	2		16-20 Yıl	2
20 yıl ve üzeri	Sınıf Öğretmeni	14	9	20 yıl ve üzeri	21

Tablo 17: Yönetici ve öğretmenlerin katıldıkları hizmet içi eğitim faaliyeti sayısı

AdıveSoyadı	Branşı	Katıldığı Hizmet İçi Eğitim Sayısı			
		2021	2022	2023	Toplam
YAKUP BAL	Sınıf Öğretmeni(Okul Müd.)	4	35	8	44
BAYRAM BİÇER	Sınıf Öğretmeni (Mdr. Yrd.)	3	11	6	20
Ali AKGÜL	Sınıf Öğretmeni	2	12	3	17
ALİ RIZA KALEBAŞI	Sınıf Öğretmeni	3	10	7	20
BAHADDİN TATAR	Sınıf Öğretmeni	2	39	23	64
EMRAH ÇALIŞIR	Rehber Öğretmen	1	4	4	9
FADIŞ GÜRSOY	Sınıf Öğretmeni	0	5	3	8
FATİH TANRIÖVER	Sınıf Öğretmeni	8	29	3	40
FATMA AMANVERMEZ	Rehber Öğretmen	1	9	3	13
FATMA TANIŞIR	DKAB Öğretmeni	38	3	3	44
FATMA GÖRKEM YILMAZ	Sınıf Öğretmeni	7	15	5	27
GÜL DÖRTGÖZ	Sınıf Öğretmeni	1	11	4	16
GÜLCAN ŞAHİN	Sınıf Öğretmeni	1	17	5	23
GÜLSÜM POLAT	Sınıf Öğretmeni	5	13	3	21
HACER BOZDOĞAN	Yabancı Dil Öğretmeni	1	7	8	16
HALİM HALLAÇ	Sınıf Öğretmeni	1	4	4	9
HAYRİYE ZİYAN	Sınıf Öğretmeni	2	22	7	31
KERİM DURSUN	Sınıf Öğretmeni	3	12	12	27
LEYLA GÜNTÜRK	Sınıf Öğretmeni	2	9	7	18
MUSTAFA ÖZKALE	Sınıf Öğretmeni	1	6	4	11

NAZLI ÇOT	Sınıf Öğretmeni	3	6	4	13
NURAY BARAL	Sınıf Öğretmeni	2	15	5	22
NURHAN AKTÜRK	Yabancı Dil Öğretmeni	1	17	3	21
OKAN GÖZÜKÜÇÜK	Sınıf Öğretmeni	2	19	6	27
SAKİNE ÇAKAR	Sınıf Öğretmeni	1	10	5	16
SEBİHA TOPAKTAŞ	Sınıf Öğretmeni	2	4	6	10
SİBEL MENEKŞE	Sınıf Öğretmeni	1	5	5	11
ŞENGÜL SARIAKÇA	Sınıf Öğretmeni	1	9	3	13
TÜLAY KOCAÇOLAK	Sınıf Öğretmeni	2	21	9	32
VOLKAN KURU	Sınıf Öğretmeni	1	5	3	9
Ahmet KARACANOĞLU	Özel Eğitim Sınıf Öğretmeni	8	9	10	27

Tablo 18: Okul / kurum norm ve ihtiyaç durumu

Brans	Norm	Mevcut	İhtiyaç	Toplam
Sınıf Öğretmeni	23	23	0	23
DKAB Öğretmeni	1	1	0	1
Yabancı Dil Öğretmeni	2	2	0	2
Rehber Öğretmen	2	2	0	2
Özel Eğitim Sınıf Öğretmeni	1	1	0	1
Toplam	29	29	0	29

Tablo 19: Okul/Kurumda Oluşan Öğretmen Sirkülasyon Durumu

	Okul/Kurumdan Ayrılan Öğretmen Sayısı			Okul / Kurumda Göreve Başlayan Öğretmen Sayısı		
	2021	2022	2023	2021	2022	2023
TOPLAM	0	0	4	0	0	0

Tablo 20: Okul/Kurumda Oluşan Yönetici Sirkülasyon Durumu

	Okul/Kurumdan Ayrılan Öğretmen Sayısı			Okul/Kurumda Göreve Başlayan Öğretmen Sayısı		
	2021	2022	2023	2021	2022	2023
TOPLAM	0	0	1	0	0	1

Tablo 21: Kurumdaki Mevcut Hizmetli/ Memur/ Yardımcı Personel Sayısı

Görevi		Erkek	Kadın	Eğitim Durumu	Hizmet Yılı	Toplam
1	Memur	0	1	0	11	1
2	Hizmetli	0	0	0	0	0
3	Geçici Personel	1	4	lise	1	5

Tablo 22: Okul/kurum Rehberlik Hizmetleri

Mevcut Kapasite				Mevcut Kapasite Kullanımı ve Performans					
Psikolojik Danışman Norm Sayısı	Görev Yapan Psikolojik Danışman Sayısı	İhtiyaç Duyulan Psikolojik Danışman Sayısı	Görüşme Odası Sayısı	Danışmanlık Hizmeti Alan			Rehberlik Hizmetleri İle İlgili Düzenlenen Eğitim/Paylaşım Toplantısı vb. Faaliyet Sayısı		
				Öğrenci Sayısı	Öğretmen Sayısı	Veli Sayısı	Öğretmenlere Yönelik	Öğrencilere Yönelik	Velilere Yönelik
2	2	0	1	557	29	178	3	5	2

2.7.3. Teknolojik Düzey

Okul hizmetlerinin, yararlanıcılara daha hızlı ve etkili şekilde sunulması için güncel teknolojik araçlar etkin bir biçimde kullanılmaktadır. Bu kapsamda modüler bir yapıda kurgulanmış olan Millî Eğitim Bakanlığı Bilgi İşlem Sistemi (MEBBİS) ile kurumsal ve bireysel iş ve işlemlerin büyük bölümü yürütülmektedir. Aynı zamanda sistemde personel ve öğrencilerin bilgileri bulunmaktadır. e-Okul, Veli Bilgilendirme Sistemi gibi modüllere ulaşılarak çalışmalar yürütülmektedir. Müdürlüğümüz resmi yazışmaları elektronik ortamda Doküman Yönetim Sistemi (DYS) üzerinden yapılmaktadır.

Tablo 23: Teknolojik Araç-Gereç Durumu

Araç-Gereçler	Mevcut	İhtiyaç
Etkileşimli Tahta	23	0
Masaüstü bilgisayar	7	0
Dizüstü bilgisayar	2	0
Fotokopi Makinesi	2	0
Yazıcı	2	0
Tarayıcı	1	0
Televizyon	0	0
Projeksiyon cihazı	5	0
Güvenlik Kamerası	8	0
..vb		

Tablo 24: Fiziki Mekân Durumu

Fiziki Mekân	Var	Yok	Adedi	İhtiyaç	Açıklama
Derslik Sayısı	X		23	0	
Öğretmen Çalışma Odası		X	0	0	
Ekipman Odası		X	0	0	
Kütüphane	X		1	0	
Rehberlik Servisi	X		1	0	
Resim Odası		X	0	0	
Müzik Odası		X	0	0	
Çok Amaçlı Salon	X		1	0	
Spor Salonu		X	0	0	
Kantin	X		1	0	
BT Laboratuvarı		X	0	0	
Kodlama Atölyesi		X	0	0	
Müzik Sınıfı		X	0	0	
Basketbol Sahası		X	0	0	
Çok Amaçlı Salon		X	0	0	
Revir	X		23	0	
...vb bölümleri yazınız		X	0	0	

2.7.4. Mali Kaynaklar

Kurumun mali kaynakları, bütçe büyüklüğü, döner sermaye, okul-aile birliği gelirleri, kantin vb. gelirler ve harcama kalemleri ortaya konulur. Bütçe işlemlerinin kim tarafından yürütüldüğü belirtilir. Enflasyon oranı da dikkate alınarak plan dönemi boyunca gerçekleşecek kaynak artışı tahmini olarak belirlenir.

Tablo 25: Gelir-Gider Tablosu (2023 yılı)

HARCAMA KALEMLERİ	GİDER	GELİR
Temizlik	7.000	0
Küçük Onarım	14.900	0
Bilgisayar Harcamaları	3.400	0
Büro Makinaları Harcamaları	5.600	0
Telefon	0	0
Sosyal Faaliyetler	0	0
Kırtasiye	6.000	0
Diğer(Bakım Onarım Bahçe düzenlemesi)	0	0
TOPLAM	36.900	0

Tablo 26: Kaynak Tablosu

Kaynaklar	2024	2025	2026	2027	2028
Genel Bütçe	52.000	54.200	59.620	65.582	72.140
Okul Aile Birliđi	0	0	0	0	0
Kira Gelirleri	0	0	0	0	0
Döner Sermaye	0	0	0	0	0
Dış Kaynak/Projeler	0	0	0	0	0
Diđer	52.000	54.200	59.620	65.582	72.140
TOPLAM	52.000	54.200	59.620	65.582	72.140

2.7.5. İstatistiki Veriler

Tablo 27: Yıllara göre öğrenci sayısı

	2020- 2021		2021- 2022		2022-2023	
	K	E	K	E	K	E
ÖĞRENCİ SAYISI	169	163	178	171	288	278
TOPLAM	332		349		566	

Tablo 28: Yıllara göre sınıf tekrar yapan öğrenci sayısı

Sınıf Düzeyleri	2020- 2021	2021- 2022	2022-2023
1.Sınıf	13	11	15
2.Sınıf	1	0	0
3.Sınıf	0	0	0
4.Sınıf	0	0	1
TOPLAM	14	11	16

Tablo29: Okulda Kurulan Kulüpler

Kulüp Adı	Öğrenci Sayısı (2023)	Danışman Öğretmen Sayısı
Çevre Koruma Kulübü	47	2
Yeşilay Kulübü	53	2
Sağlık, Temizlik Ve Beslenme Kulübü	47	2
Kızılay Kulübü	41	2
Spor Kulübü	53	2
Yeşili Koruma Kulübü	43	2
Afet Hazırlık Kulübü	41	1
Trafik Güvenliği Ve İlkyardım Kulübü	35	2
Demokrasi Ve İnsan Hakları Kulübü	38	2
Hayvanları Koruma Kulübü	35	2
Sosyal Dayanışma Ve Yardımlaşma Kulübü	45	2
Kültür Ve Edebiyat Kulübü	51	2
Tiyatro Kulübü	47	2
Tiyatro Kulübü	35	2

Tablo30: Kurumda Gerçekleştirilen Faaliyet Sayıları

Faaliyetler	2020- 2021	2021- 2022	2022-2023
Belirli Gün ve Haftalara Yönelik Kutlamalar	29	31	33
Okul tanıtım gezileri	0	0	0
Üniversite Gezileri	0	0	0
Piknik	1	1	1
Müze gezisi	1	1	1
Kermes	0	0	0
Sınıflar arası spor turnuvaları	2	2	2
Münazara	0	0	0
Okuma yarışması	2	2	3
Sergi	1	1	0
Yazar Buluşmaları	1	0	0
Şiir Okuma	0	0	0
Bilim Söyleşileri	0	0	0
....vb etkinlikler			
TOPLAM	37	38	40

2.8. Çevre Analizi (PESTLE)

Tablo 31: PESTLE Tablosu

Politik-Yasal Etkenler	Ekonomik Etkenler
<ul style="list-style-type: none">✓ Kalkınma Planı ve Orta Vadeli Program,✓ Bakanlık, il ve ilçe stratejik planlarının incelenmesi,✓ Yasal yükümlülüklerin belirlenmesi,✓ Oluşturulması gereken kurul ve komisyonlar,✓ Okul/kurum çevresindeki politik durum.✓ Hükümetin göç politikası✓ Okul-Aile birliği✓ Tasarruf tedbirleri✓ Zorunlu eğitim✓ Deprem Yönetmeliği✓ Yaşanan deprem neticesinde okulumuzun depremden etkilenen başka bir okul ile birleştirilerek birlikte kullanılıyor olması	<ul style="list-style-type: none">✓✓ Okul/kurumun bulunduğu çevrenin genel gelir durumu,✓ İş kapasitesi,✓ Okul/kurumun gelirini arttırıcı unsurlar,✓ Okul/kurumun giderlerini arttıran unsurlar,✓ Tasarruf sağlama imkânları,✓ İşsizlik durumu,✓ Mal-ürün ve hizmet satın alma imkânları,✓ Kullanılabilir bütçe✓ Velilerin ekonomik düzeyinin yüksek/orta/zayıf olması✓ Kantin gelirinin olması✓ Hayırseverlerin destekleri✓ Okul gelirinin giderinden fazla olması / dengeli olması✓ Okul bahçesinden elde edilen ürünlerin satılarak okul bütçesine gelir elde edilmesi✓ Bakanlık tarafından doğrudan okul hesabına ödenek aktarılması✓ Ülkedeki ekonomik dalgalanmanın gelir/gider durumunu olumsuz etkilemesi✓ Ödenek eksikliği nedeni ile donanım ve onarım ihtiyaçlarının giderilememesi
Sosyo-kültürel etkenler	Teknolojik etkenler
<ul style="list-style-type: none">✓✓ Kariyer beklentileri,✓ Ailelerin ve öğrencilerin bilinçlenmeleri,✓ Aile yapısındaki değişimler (geniş aileden çekirdek aileye geçiş, erken yaşta evlenme vs.),✓ Nüfus artışı,✓ Göç,✓ Nüfusun yaş gruplarına göre dağılımı,✓ Hayat beklentilerindeki değişimler(Hızlı para kazanma✓ hırslı, lüks yaşama düşkünlük, kırsal alanda kentsel yaşam),✓ Beslenme alışkanlıkları,	<ul style="list-style-type: none">✓✓ Okul/kurumun teknoloji kullanım durumu✓ e-Devlet uygulamaları,✓ Dijital Platformlar üzerinden uzaktan eğitim imkânları,✓ Okul/kurumun sahip olmadığı teknolojik araçlar✓ Personelin ve öğrencilerin teknoloji kullanım kapasiteleri,✓ Personelin ve öğrencilerin sahip✓ Olduğu teknolojik araçlar,✓ Teknoloji alanındaki gelişmeler✓ Teknolojinin eğitimde kullanımı✓ EBA platformu sayesinde öğrencilerin uzaktan eğitim imkânlarının olması✓ Bakanlık tarafından sunulan uzaktan mesleki eğitim kursları

- ✓ Ailelerin eğitim düzeyinin çoğunlukla düşük / iyi olması
- ✓ Okulun göç alan bir mahallede bulunması
- ✓ Velilerin özel eğitim konusunda bilinçsiz olmaları
- ✓ Velilerin özel eğitim öğrencilerine yönelik farkındalık düzeylerinin iyi olması
- ✓ Toplumda dezavantajlı bireylere yönelik farkındalığın yükselmesi
- ✓ Velilerin genel olarak eğitime önem vermesi
- ✓ Okulda yabancı uyruklu öğrencilerin fazla olması
- ✓ Veli gelir durumunun düşük olması nedeniyle öğrencilerde yetersiz beslenme problemi olması
- ✓ Velilerin mevsimlik işçi olması nedeni ile öğrencilerin okula geç başlayıp, erken gitmeleri
- ✓ Velilerin akademik başarı beklentilerinin yüksek olması

- ✓ Tüm sınıflarımızda etkileşimli tahta olması
- ✓ Sınıflarımızda etkileşimli tahta olmaması
- ✓ Güvenlik kameralarının eksik olması
- ✓ Sınıflarda klima olması
- ✓ Öğretmenlerin dijital yeterliliklerinin iyi düzeyde olması
- ✓ Okulumuzda fiber internet alt yapısının olması
- ✓ Öğrencilerde artan dijital bağımlılık
- ✓ Öğrencilerin dijital yeterliliklerinin iyi olması

Çevresel Etkenler

- ✓ Hava ve su kirlenmesi,
- ✓ Toprak yapısı,
- ✓ Bitki örtüsü,
- ✓ Doğal kaynakların korunması için yapılan çalışmalar,
- ✓ Çevrede yoğunluk gösteren hastalıklar,
- ✓ Doğal afetler (deprem kuşağında bulunma, Covid19, kene vakaları vb.)
- ✓ İlimizin deprem bölgesinde olması
- ✓ Okulumuzun ulaşımının kolay olması
- ✓ İlimizde kış mevsiminin yumuşak geçmesi
- ✓ İlimizde yaz mevsiminin erken başlaması

2.9. GZFT Analizi

Tablo 32: GZFT Listesi

İç Çevre		Dış Çevre	
Güçlü Yönler	Zayıf Yönler	Fırsatlar	Tehditler
<p>1.Öğrenci sayısının sınıflarda dengeli dağılımı 2. Güçlü ve deneyimli öğretmen kadrosu 3.Okul Aile İşbirliğine önem veren velilerimizin olması 4. Konum olarak merkezi bir yerleşim yerinde olması 5.ADSL bağlantısının olması 6. Yönetim kadrosunun kadrolu yöneticilerden oluşması 7. Dış paydaşlara yakın bir konumda bulunması 8. Rehberlik normunun olması rehberlik servisinin aktif çalışması</p>	<p>1.Eğitim materyallerinin yeterince güncel olmaması 2.Personel aidiyetinin istenen düzeyde olmaması 3.Veli- okul işbirliğinin istenilen düzeyde olmaması 4. Yabancı uyruklu öğrencilerin olması 5.Konferans salonunun olmaması 6.Mezunlar ile ilişkilerin yetersizliği 7.Sürekli devamsız öğrencinin fazla olması</p>	<p>Okul ve çevresinin kalkınmasını sağlamaya yönelik projelerin teşvik edilip yaygınlaştırılması Girişimcilik konusunda farkındalığın artması Okul ve çevresinin kalkınmasını sağlamaya yönelik proje çalışmaları Proje ve bilimsel etkinliklerin çeşitliliğinin artması, MEB'in kalite, misyon ve vizyon farklılaşması konusundaki yeni düzenlemeleri Okul ve çevresinin kalkınmasını, iyileştirilmesini sağlamaya yönelik proje çalışmaları</p>	<p>Çocukların değişik ihtiyaçlarına, doğal yeteneklerine ve ilgi alanlarına odaklanma Bilginin, refaha ve mutluluğa ulaşmada ana itici güç olarak belirmesi, Çevreye gelen göçlerin özellikle kırsal yerlere dayanması, Artan hareketlilik ve yoksulluktaki yeni yoğunlaşma etkisiyle değişen aile yapısı ve sosyal yapı, Teknolojinin ilerlemesinin ve benimsenmesinin artması Eğitim öğretim çalışmalarının nitelikli çıktılara ve girişimcilik konularına yönlendirilememesi Okul ve çevresinin kalkınmasını, iyileştirilmesini sağlamaya yönelik proje çalışmalarının desteklenmemesi</p>

3.GELECEĐE BAKIŐ

3.1.Misyonumuz

Kadirli Cengiz Topel İlkokulu olarak Atatürkçü düşünce sistemini davranıő haline getirmiş çağdaő, demokratik, lider özelliklerini sahip, okuduđu okula bađlılık duygusu gelişmiş öğrenciler yetiőtirmektedir. Bu çerçeveden hareketle biz öğrencilerimizin öğrenmelerini sağlamak, onları bilgili, yetenekli ve kendine güvenen bireyler olarak yetiőtmelerine zemin hazırlamak ve onlara 21. yüzyılın gelişen ihtiyaçlarına cevap verebilecek beceriler kazandırmak için varız

3.2.Vizyonumuz

Kadirli Cengiz Topel İlkokulu olarak, geleceđimizin yetişkinleri olacak öğrencilerimizi, eğitim ve öğretimde kaliteyi yüksek tutan, standartları yakalama yolunda demokratik ve çağdaő düşünebilen; bölgemizde örnek ve lider bir okul olabilmek için çalışan, saygınlığı içtenlikle benimseyen; ilimizin en başarılı, en huzurlu, en kaliteli okulu haline getirmektedir.

3.3.Temel Deđerlerimiz

- ✓ Eőitlik
- ✓ Saygı-sevgi
- ✓ Farklılıklara saygı
- ✓ Fırsat Eőitliđi
- ✓ Din Ahlak ve Temel Deđerlere Bađlılık
- ✓ Sorumluluk
- ✓ Çalışkanlık
- ✓ Vatanseverlik
- ✓ Sadakat
- ✓ Liyakat

✓ 4. AMAÇ, HEDEF VE PERFORMANS GÖSTERGESİ İLE STRATEJİLERİN BELİRLENMESİ

✓ Tablo 33: Amaç ve Hedefler Tablosu

TEMA	Eğitim ve Öğretimde Kalite							
Amaç 1	Öğrencilere medeniyetimizin ve insanlığın ortak değerleriyle çağın gereklerine uygun bilgi, beceri, tutum ve davranışlar kazandırılacaktır.							
Hedef 1.1	Öğrencilere evrensel değerler, sağlıklı yaşam ve çevre bilinci duyarlılığı kazandırılacaktır							
Performans Göstergeleri	Hedef Etkisi (%)	Plan Dönemi Başlangıç Değeri	2024	2025	2026	2027	2028	İzleme/ raporlama sıklığı
PG.1.1.1 Öğrenci başına okunan kitap sayısı	15	% 65	75	85	90	95	100	R: Yılda 1
PG.1.1.2 Sağlıklı ve dengeli beslenme ile ilgili verilen eğitim sayısı	15	% 24	40	50	60	70	80	R: Yılda 1
PG.1.1.3 Sağlıklı ve dengeli beslenme ile ilgili verilen eğitime katılan öğrenci sayısı	10	%80	82	84	86	90	95	R: Yılda 1
PG.1.1.4.Çevre bilincinin artırılmasına yönelik verilen eğitim sayısı	15	%80	82	84	86	90	95	R: Yılda 1
PG.1.1.5 Çevre bilincinin artırılmasına yönelik verilen eğitimlere katılan öğrenci sayısı	15	%82	85	88	92	94	98	R: Yılda 1
Sorumlu Birim	Okul idareleri, sınıf öğretmenleri							
İş Birliği Yapılacak Birim(ler)	Okul idareleri, sınıf öğretmenleri							

Stratejiler	<p>S1 Sınıf kitaplıkları zenginleştirilecek, öğrencilerin sınıf kitaplığından yararlanması sağlanacaktır.</p> <p>S2 Türkçe dersinde ders saatinin bir bölümü okumaya ayrılacak ve okul müdürlüğünce planlanan zamanlarda okuma etkinlikleri düzenlenecektir</p> <p>S3 Serbest etkinlikler saati, öğrencilerin sanatsal, sportif ve kültürel faaliyetlere katılım sağlayacağı şekilde düzenlenecektir ödüllendirilmesi</p> <p>S4 Öğrencilere sağlıklı ve dengeli beslenmelerine yönelik bilgilendirme eğitimleri ve etkinlikler Yapılacaktır.</p> <p>S5 Öğrencilerin çevre bilincinin artırılmasına yönelik etkinlikler yapılacaktır.</p>
Riskler	<p>Kitap teminde karşılaşılabilecek maddi sıkıntılar.</p> <p>Öğrencilerin Kitap Okumaya İstekli Olmaması.</p> <p>Velilerin Kitap almaya İstekli Olmaması.</p>
Maliyet Tahmini	35.000 TL
Tespitler	<p>Öğrencilerin kitap okumak istememeleri</p> <p>Velilerin kitap almak istememeleri</p> <p>Öğrencilerin evden gelirken yanlarında sağlıksız yiyecek getirmeleri</p> <p>Öğrencilerin yerlere çöp atmaları</p>
İhtiyaçlar	<p>Okul kütüphanesi açılması</p> <p>Sınıf kitaplıklarına hikâye ve masal kitaplarının alınması</p> <p>Çöp kutuları</p>

TEMA	KALİTE							
Amaç 2	Temel eğitimde öğrencilerin kaliteli eğitime erişimleri fırsat eşitliği temelinde artırılarak bilişsel, duyuşsal ve fiziksel olarak çok yönlü gelişimleri sağlanacak ve temel hayat becerilerini edinmiş öğrenciler yetiştirilecektir..							
Hedef 2.2	Öğrencilerin bilimsel, kültürel, sanatsal, sportif ve toplum hizmeti alanlarında ders dışı etkinliklere katılım oranı artırılacaktır.							
Performans Göstergeleri	Hedefe Etkisi (%)	Plan Dönemi Başlangıç Değeri	2024	2025	2026	2027	2028	İzleme/ raporlama sıklığı
PG 2.2.1 Okulda bir eğitim ve öğretim döneminde bilimsel, kültürel, sanatsal ve sportif alanlarda en az bir faaliyete katılan öğrenci oranı (%)	25	%80	%82	%86	%90	%94	%98	Yılda 1
PG 2.2.2 Bir eğitim ve öğretim yılında yerel, ulusal ve uluslararası proje, yarışma vb. etkinliklere katılan öğrenci oranı (%)	25	%3	%6	%10	%12	%15	%18	Yılda 1
PG2. 2.3 Okulda bir eğitim ve öğretim yılında geleneksel çocuk oyunları alt başlığında en az bir faaliyete katılan öğrenci oranı (%)	25	%60	%65	%70	%75	%80	%85	Yılda 1
PG 2.2.4 Okulda bir eğitim ve öğretim yılında geleneksel çocuk oyunlarına yönelik olarak düzenlenen alan/mekân sayısı.	25	%65	%70	%74	%78	%82	%88	Yılda 1
Sorumlu Birim	Okul idareleri, sınıf öğretmenleri							
İş Birliği Yapılacak Birim(ler)	İlçe Millî Eğitim, İlçe Gençlik spor Müdürlüğü							
Stratejiler	S1 Her bir öğrencinin bir kulüp faaliyetinde aktif olarak yer alması sağlanarak kulüp faaliyetlerinin etkinliği artırılacaktır..							

	<p>S2 Diğer kurum ve kuruluşlarla iş birliği içerisinde yürütülen bilimsel, sosyal, kültürel, sanatsal ve sportif alanlardaki faaliyetler artırılacaktır.</p> <p>S3 Okul bünyesinde etkinlikler düzenlenecektir.</p> <p>S4 Okul bahçeleri geleneksel çocuk oyunlarına yönelik düzenlenecektir.</p>
Riskler	<ul style="list-style-type: none"> -Okul dışı imkânların oluşturulmasında ilgili kurum ve kuruluşların yeterli desteği göstermemesi, - Yaz dönemlerinde bölgesel değişim programlarına yeterli talep olmaması, - Öğrencilerin sosyal girişimcilik konusundaki isteksizliği, - Okullara kaynak aktarılmasında kullanılacak kriterlerin belirsiz olması,
Maliyet Tahmini	-40.000 TL
Tespitler	<ul style="list-style-type: none"> - İlgili kurum ve kuruluşlarla iş birliği çalışmaları, - Okul bahçelerinin öğrencilerin çok yönlü gelişimini destekleyecek şekilde tasarlanması ve dersler ile ders dışı etkinliklerin kültürel kazanımlarla desteklenmesi, - Okul ve mahalle spor kulüpleri ile bölgesel değişim programları ve şartları elverişsiz okulların öğrenci ve öğretmenlerinin desteklenmesi için finansman sağlanması, - Okullar arası farklılıkları tespit etmek ve kaynakları adaletli bir şekilde paylaştırmak için sistem kurulması, - Hedeflenen başarıyı gösteremeyen öğrencilerin desteklenmesine yönelik mekanizmaların oluşturulması.
İhtiyaçlar	<p>Okul bahçelerindeki oyun alanlarını düzenleme çalışmalarının yapılması.</p> <p>İlgili kurumlarla iş birliği çalışmalarının yapılması.</p>

5. İZLEME VE DEĞERLENDİRME

Okulumuz Stratejik Planı izleme ve değerlendirme çalışmalarında 5 yıllık Stratejik Planın izlenmesi ve 1 yıllık gelişim planının izlenmesi olarak ikili bir ayrıma gidilecektir. Stratejik planın izlenmesinde 6 aylık dönemlerde izleme yapılacak denetim birimleri, il millî eğitim müdürlüğü ve Bakanlık denetim ve kontrollerine hazır halde tutulacaktır. Yıllık planın uygulanmasında yürütme ekipleri ve eylem sorumlularıyla aylık ilerleme toplantıları yapılacaktır. Toplantıda bir önceki ayda yapılanlar ve bir sonraki ayda yapılacaklar görüşülüp karara bağlanacaktır. 2024-2028 yıllara göre faaliyet raporları (Haziran-Temmuz) hazırlanarak Kadirli İlçe Milli Eğitim Müdürlüğü Strateji Geliştirme Hizmetleri Şube Müdürlüğüne gönderilmek üzere hazır tutulacaktır.

5018 sayılı Kamu Mali Yönetimi ve Kontrol Kanunu ve diğer mevzuatın zorunlu kıldığı Cengiz Topel İlkokulu Müdürlüğü 2024-2028 Stratejik Planı ilgili birimlerin katkısıyla hazırlanmış ve 01.01.2024 tarihi itibarıyla yürürlüğe girmeye hazır hale getirilmiştir.

Stratejik planın uygulamaya geçebilmesi için kurum yöneticilerinin planda yer alan tüm amaç, hedef ve faaliyetleri benimsedikleri ve uygulama

Yükümlülüklerini kabul ettiklerini imza karşılığı beyan etmeleri gerekmektedir.

Buna göre tüm yöneticilerin aşağıdaki ifade doğrultusunda stratejik planını Kadirli İlçe Milli Eğitim Müdürlüğü Makamına gönderilmek üzere imzalamaları gerekmektedir.

“Cengiz Topel İlkokulu Müdürlüğü’nün 2024-2028 yılları arasında kapsayan stratejik planını inceledim, tüm stratejik planın stratejik amaçlar doğrultusunda uygulanması ile ilgili sorumluluk alanıma giren amaç hedef ve faaliyetlerin yürütülmesi konusunda tüm yasal sorumlulukları kabul ediyorum”